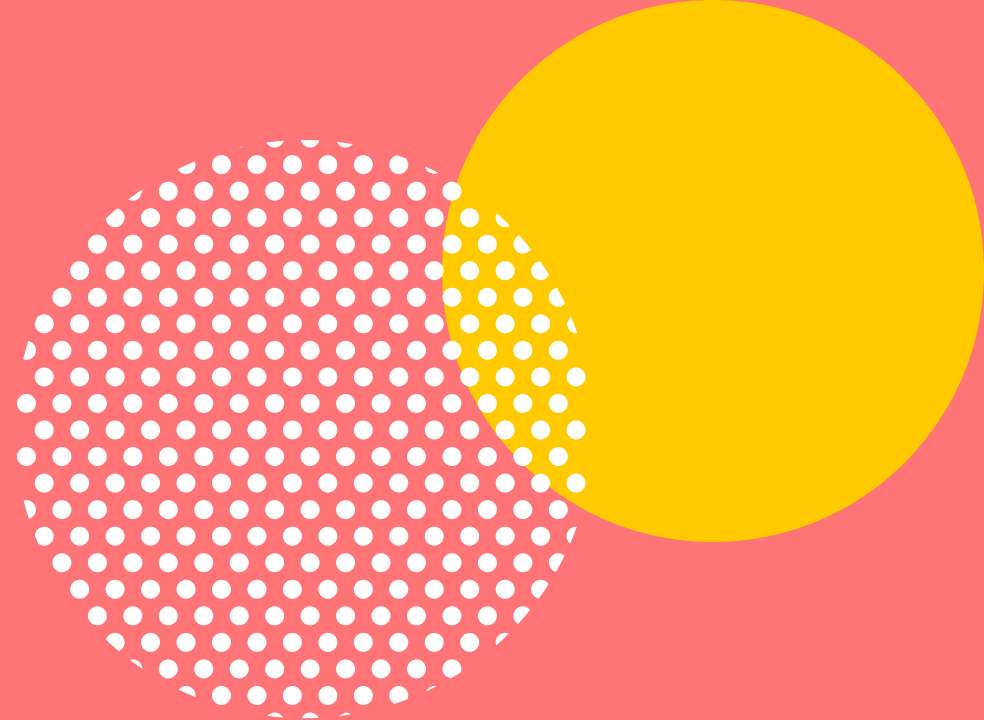


Rapport d'activité 2025

01.

L'essentiel



L'année 2025 a marqué une étape importante pour la Plateforme RSE, qui confirme son rôle d'espace privilégié de dialogue et d'éclairage du débat public sur les enjeux environnementaux, sociaux et de gouvernance.

La Plateforme RSE a déployé sa feuille de route stratégique 2024-2026, en particulier sur les axes relatifs à l'organisation et au fonctionnement, à la communication ainsi qu'à l'influence institutionnelle. En effet, la Plateforme RSE a renforcé ses collaborations avec le Haut-commissariat à la Stratégie et au Plan ainsi que le ministère de l'Economie, des finances, de la souveraineté industrielle et numérique pour consolider son influence institutionnelle.

Sa collaboration avec Afnor Normalisation dans le cadre de la révision de l'ISO 26 000, le projet Public Factory mené avec des étudiants de Sciences Po Lyon ainsi que l'organisation de l'événement « Jeunes et RSE » en partenariat avec l'Université Paris Dauphine-PSL illustrent cette dynamique.

La Plateforme RSE s'est également affirmée par sa participation à plusieurs rendez-vous majeurs, du Sommet de la mesure d'impact organisé par Impact Tank au CESE, au Grand Rendez-vous des engagéEs qui changent l'entreprise à Nantes Métropole, jusqu'au Salon Produrable, où ses représentants ont porté une parole experte et engagée pour valoriser ses travaux.

L'année a également été rythmée par la publication d'un avis structurant : « Entreprise Responsable : le reporting de durabilité, un des vecteurs de transformation de l'entreprise » ; et la Plateforme RSE a installé un nouveau groupe de travail à l'automne intitulé « Les entreprises et leurs relations avec leurs parties prenantes sur le territoire : vers une responsabilité territoriale des entreprises ? ».

Ces avancées reposent sur l'expertise du Secrétariat permanent, mis à disposition par le Haut-commissariat à la Stratégie et au Plan, et sur l'engagement constant de ses membres.

En 2026, cette dynamique se poursuivra. D'ici là, je remercie chacune et chacun pour sa contribution et forme le vœu que l'année à venir soit tout aussi fructueuse.



Guillaume de Bodard

Président de la Plateforme RSE

La Plateforme RSE en bref

Installée au sein du Haut-Commissariat à la Stratégie et au Plan, la Plateforme RSE est un espace de dialogue et d'analyse dédié à la responsabilité sociétale des entreprises et au développement durable.

Sa force réside dans sa composition collégiale : elle rassemble des représentants d'entreprises, de syndicats de salariés, de chercheurs, d'associations, d'institutions publiques et d'acteurs de la société civile. Ensemble, ils partagent leurs retours d'expérience, débattent et construisent des recommandations communes.

Dans un contexte où les lieux de concertation se font rares, la Plateforme RSE constitue un lieu singulier de co-construction et de prospective, capable d'anticiper les enjeux émergents et de nourrir la réflexion collective sur l'avenir de la RSE.

Ses productions, issues d'un dialogue exigeant et ouvert, rendent à ses avis une légitimité reconnue. La Plateforme RSE rend des avis éclairés au gouvernement et à toutes les entreprises, notamment les PME, en diffusant une information accessible, utile et inspirante.

À la croisée de la recherche, du terrain et de la stratégie, elle encourage toutes les entreprises, notamment les PME, à s'emparer des enjeux RSE et à en faire un levier de performance, d'innovation et de transformation durable.

2025 en chiffres



50

Organisations
membres

28

Recommandations

24

Réunions de groupes
de travail

2

Groupes de
travail

1

Avis publié

3

Assemblées plénières

8

Réunions de bureau

Gouvernance mandature 2024-2026



Guillaume DE BODARD

Président de la Plateforme RSE

Représentant de la CPME



Bettina LAVILLE

Vice-présidente

*Représentante du
Comité 21*



Geoffroy DE VIENNE

Vice-président

*Représentant de la
CFTC*



Ghislaine HIERO

Vice-présidente

*Représentante de l'association
Les Petits Débrouillards*

Publication de l'avis « Favoriser l'intégration professionnelle des personnes réfugiées » (septembre 2024)

En réponse à une saisine de la Délégation interministérielle à l'accueil et à l'intégration des réfugiés, la Plateforme RSE a identifié les facteurs clés de succès pour favoriser l'intégration professionnelle des personnes réfugiées en France.

Une intégration réussie repose sur quatre piliers : la maîtrise de la langue, l'intégration culturelle, le logement et le niveau de qualification reconnu au regard des besoins de recrutement. L'avis vise à identifier les leviers et freins à cette intégration en tenant compte des défis pratiques liés à l'accueil de ces populations vulnérables. Il s'appuie sur des auditions d'experts et sur l'analyse de dispositifs existants pour proposer des recommandations opérationnelles.



Retrouvez l'intégralité de l'avis [ici](#)

Publication de l'avis « Entreprise responsable : le déploiement du reporting de durabilité, un des vecteurs de transformation de l'entreprise » (septembre 2025)

« Les entreprises ont un rôle fondamental à jouer dans les trajectoires de durabilité qui s'imposent au monde.

Beaucoup d'entre elles ont déjà, et au-delà de l'Europe, mené des transformations de leurs modèles d'affaires, alliant préservation des ressources, souci de la compétitivité, et meilleure gouvernance. Elles s'y attellent avec leurs parties prenantes internes et externes.

Le reporting de durabilité constitue un outil, parmi d'autres, au service de la transformation des modèles d'affaires en cela qu'il engage tous les acteurs du tissu économique vers une performance globale compatible avec les limites planétaires et respectueuse des droits humains. Il est également un des moyens pour rendre plus durables les chaînes de valeur.

Le reporting de durabilité constitue également un élément notable de la transformation de la gouvernance des entreprises, transformation que la Plateforme RSE considère comme essentielle. »



Retrouvez l'intégralité de l'avis [ici](#)

Installation du groupe de travail « Entreprises et Territoires »

Le 07 octobre 2025, la Plateforme RSE a installé son nouveau groupe de travail intitulé « Les entreprises et leurs relations avec leurs parties prenantes sur le territoire : vers une responsabilité territoriale des entreprises ? ».

Le groupe de travail est animé par Maryline Filippi, professeure d'économie à Bordeaux Sciences Agro - Université de Bordeaux et chercheuse associée à l'INRAE AgroParisTech, UMR SAD-APT à l'université de Paris Saclay.

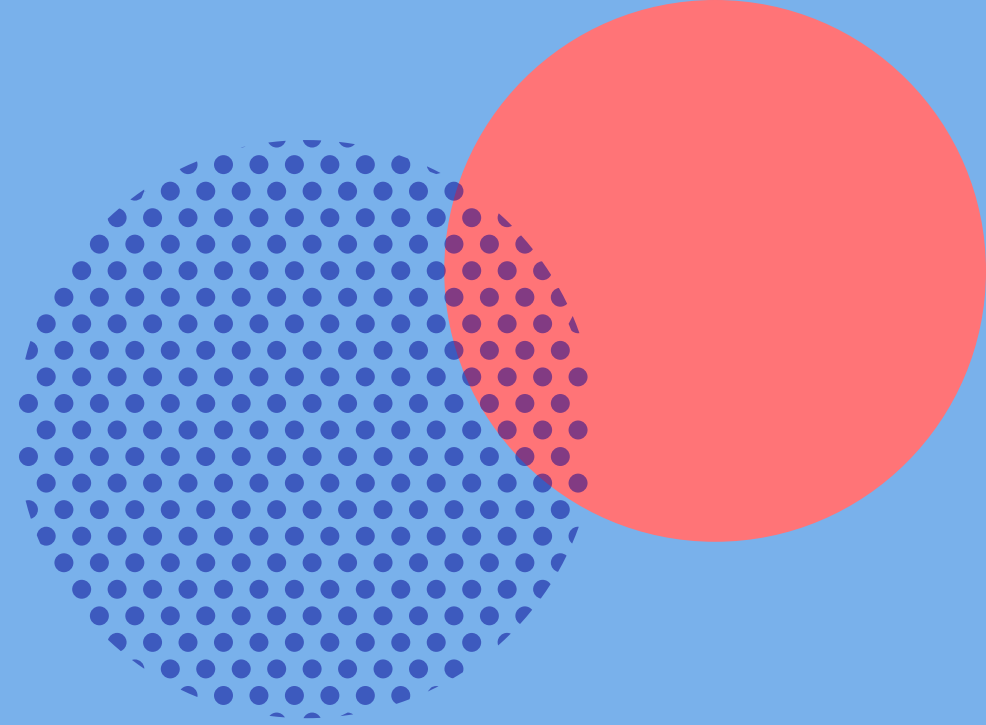
Les trois co-rapporteurs des travaux sont :

- Sophie Frachon, représentante du MEDEF
- Augustin Rogy, représentant de CCI France
- Ghislaine Hierso, représentante des Petits Débrouillards et vice-présidente de la Plateforme RSE



02.

Collaborations



Projet Public Factory – Sciences Po Lyon

Dans le cadre d'un partenariat avec la Public Factory de Sciences Po Lyon, sept étudiants ont travaillé sur le projet « Gouvernance et récit collectif » de la plateforme RSE entre septembre 2024 et mars 2025.

Leur mission a été présentée en assemblée plénière le 26 mars 2025, avec trois livrables structurants :

- une cartographie des représentations de la RSE*
- un récit collectif mettant en forme son histoire et ses défis*
- une proposition d'amendement de la doctrine de la Plateforme RSE.*



La Plateforme RSE remercie les étudiants Capucine Leclerc, Eléonore Lefebvre, Félix Baudard, Manon Lains, Mélys Ramet, Solana Météreau et Thierry Rajaonson

Révision de l'ISO 26 000 – AFNOR Normalisation

Le directeur d'AFNOR Normalisation, Franck LEBEUGLE, a participé au Bureau de la Plateforme RSE du 21 mai 2025.

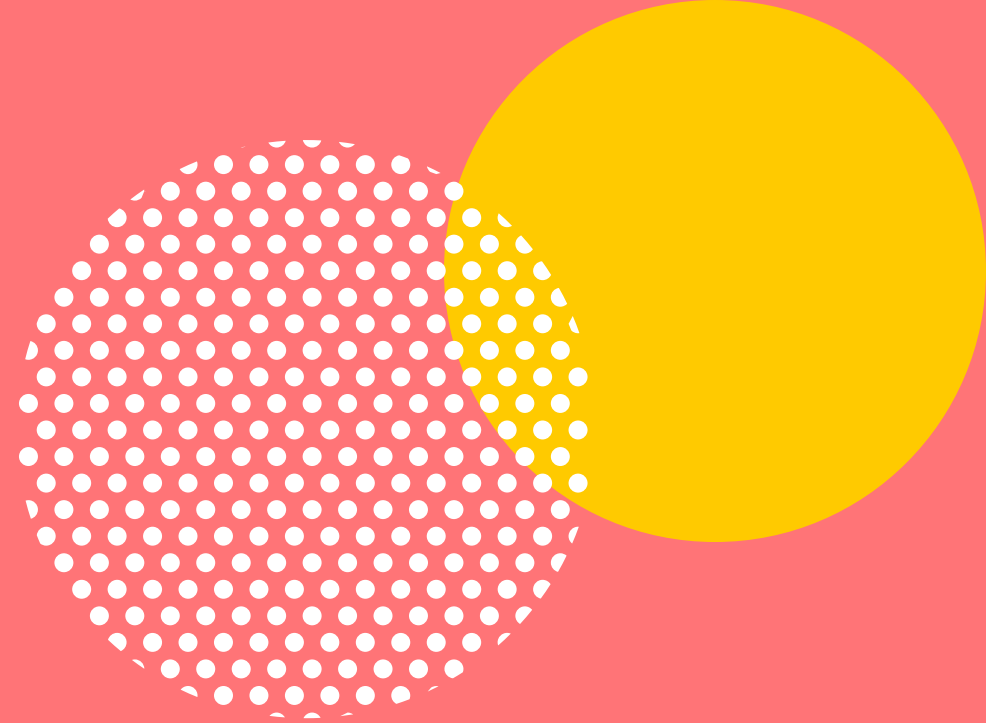
A cette occasion, il a :

- *présenté les enjeux associés à une révision de l'ISO 26 000*
- *rappelé l'importance de faire porter la voix de la France dans le développement de standards internationaux.*



03.

Rencontres



Rencontre avec le cabinet de la ministre déléguée chargée du commerce, de l'artisanat, des PME et de l'économie sociale et solidaire

Le 18 février 2025, la Plateforme RSE a rencontré deux conseillers de Madame Véronique LOUWAGIE, ministre déléguée chargée du commerce, de l'artisanat, des PME et de l'économie sociale et solidaire.

Cette rencontre s'inscrit dans la continuité des échanges engagés en 2024, et a permis de faire un point sur plusieurs sujets d'actualité en lien avec les travaux de la Plateforme RSE :

- Les évolutions de la directive CSRD et leurs implications pour les PME françaises.*
- Les modalités de contribution de la Plateforme RSE à la future feuille de route nationale sur l'économie sociale et solidaire.*



Rencontre avec Clément BEAUNE, Haut-commissaire à la Stratégie et au Plan

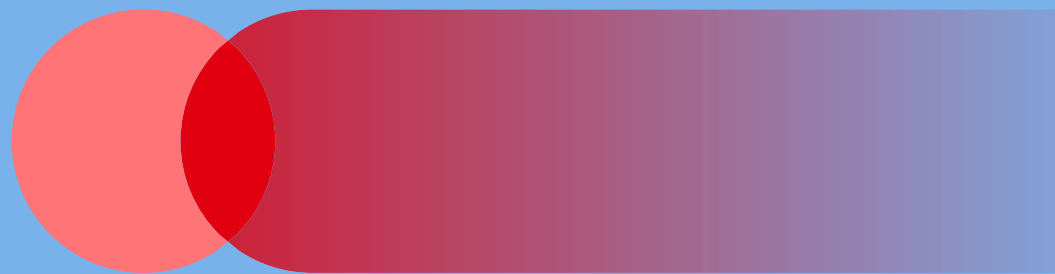
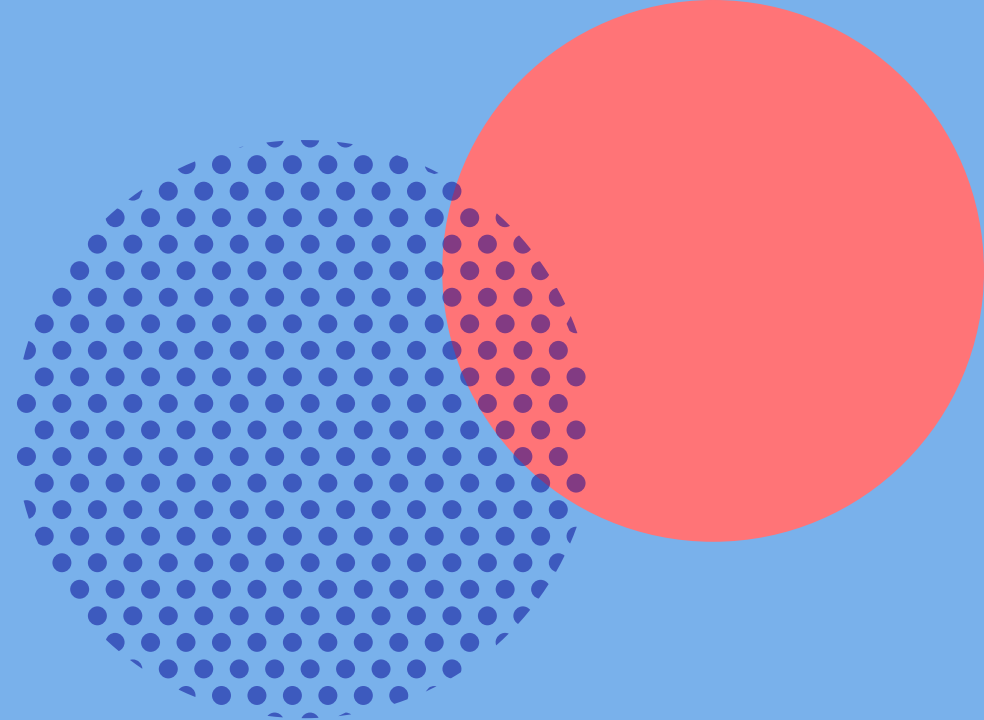
Lors de l'Assemblée plénière de la Plateforme RSE du 26 mars 2025, les étudiants du projet Public Factory ont restitué leurs travaux en présence du Haut-Commissaire à la Stratégie et au Plan.

Clément Beaune a salué la qualité des contributions, révélatrices de l'engagement croissant des jeunes générations pour les enjeux RSE.



04.

Evènements



Intervention au sommet de la mesure d'impact – Impact Tank

Le 16 mai 2025, Bettina Laville, vice-présidente de la Plateforme RSE et représentante du Comité 21, est intervenue au Sommet de la mesure d'impact organisé par Impact Tank au CESE.

Elle a participé à la table ronde « Transformation et réglementation : même combat ? » en sa qualité d'animatrice du groupe de travail « Entreprise responsable : le déploiement du reporting de durabilité, un des vecteurs de transformation de l'entreprise ». Elle a abordé le rôle des normes européennes comme levier de transformation et a souligné plusieurs points clés :

- *La réglementation vise à prévenir le greenwashing et structurer l'action des entreprises.*
- *Elle doit rester exigeante, tout en étant adaptée aux réalités des PME.*
- *La durabilité doit être perçue comme un investissement, non comme un coût.*



Intervention au Grand Rdv des engagéEs qui changent l'entreprise - Nantes Métropole

La Plateforme RSE, représentée par sa vice-présidente Bettina Laville, a pris part à cet événement organisé par Nantes Métropole à l'occasion d'une Masterclass intitulée « CSRD, un levier de croissance ? C'est vraiment possible » le 12 juin 2025.

Ce temps fort a permis de mettre en lumière les enjeux de la directive CSRD et les perspectives qu'elle ouvre pour les acteurs économiques :

- *en soulignant que la CSRD peut être un levier de transformation des modèles économiques, au-delà d'un simple cadre de conformité ;*
- *l'importance d'une gouvernance adaptée et d'une acculturation des parties prenantes pour faire vivre le reporting de durabilité dans l'entreprise.*



Intervention à l'Institut Catholique de Paris avec la DIAIR

Le 03 juillet 2025, la Plateforme RSE et la Délégation interministérielle à l'accueil et à l'intégration des personnes réfugiées (DIAIR) sont intervenues auprès des étudiants du diplôme universitaire « Action Sociale et Migrations » pour présenter les recommandations de son avis « Favoriser l'intégration professionnelle des personnes réfugiées ».

Ce rendez-vous s'est déroulé en présence de :

- Ghislaine Hierso, représentante des Petits Débrouillards
- Pierre-Yves Chanu, représentant de la CGT
- Odile Menneteau, représentante du MEDEF
- Mélodie Jannot, cheffe de projet à la Plateforme RSE
- Sylain Heyraud, conseiller emploi et innovation à la Délégation interministérielle à l'accueil et à l'intégration des réfugiés



A cette occasion, les intervenants ont rappelé les enjeux sociaux, économiques et humains liés à l'intégration des personnes réfugiées.

Webconférence – Présentation de l'avis « Entreprise responsable : le déploiement du reporting de durabilité, un des vecteurs de transformation de l'entreprise »

Le 23 septembre 2025, la Plateforme RSE a présenté son dernier avis lors d'une webconférence réunissant près de 200 personnes.

Elle s'est déroulée en présence de :

- Bettina Laville, représentante du Comité 21 et animatrice du groupe de travail
- Quentin Pauchard, représentant de Coop FR et co-rapporteur de l'avis
- Geoffroy de Vienne, représentant de la CFDT et co-rapporteur de l'avis
- Sylvie Bénard, représentante d'Humanité et biodiversité et co-rapporteuse de l'avis
- Mélodie Jannot, cheffe de projet à la Plateforme RSE
- Sabine Buis, secrétaire permanente de la Plateforme RSE



A cette occasion, les intervenants ont souligné les enjeux liés à la CSRD et à la VSME, à la gouvernance partagée ainsi que les perspectives offertes par la comptabilité intégrée.

Visionnez le replay [ici](#)



Intervention au salon Produrable

Le 9 octobre 2025, la Vice-Présidente de la Plateforme RSE, Bettina Laville, est intervenue à l'occasion d'une conférence animée par le Comité 21 et le Groupe AFNOR au Salon Produrable, à Paris.

Elle y a présenté l'avis « Entreprise responsable : le déploiement du reporting de durabilité, un des vecteurs de transformation de l'entreprise » en tant qu'animatrice de ce groupe de travail.

Elle a rappelé l'historique du reporting de durabilité depuis la loi NRE de 2001 jusqu'à la mise en place de la CSRD.

Elle a également souligné l'importance du reporting de durabilité et de la gouvernance partagée comme vecteurs de transformation de l'entreprise.

de mesure de la performance globale
le la transformation de l'entreprise ?

é, cadre
entifier les
t opportunités



Pilotage et gestion des données
un impact sur les métiers

erialité nécessite
sal sur
une vision à long

se poser des
de la chaîne de

e doit être utilisé
agement et non
informatique pour
n de l'entreprise.

- Le reporting de durabilité a vocation à faire évoluer les rôles et les responsabilités des directions opérationnelles, traditionnellement centrées sur les aspects financiers et la gestion RH de manière isolée.
- Le reporting de durabilité élargit leur champ d'action respectif.
- Le pilotage des données appellent à faire évoluer la gouvernance vers une meilleure prise en compte des parties prenantes.

Avec l'entre
information

➤ exami
ou aut
➤ et cert
compl
la Hau

Des tensi
entrepris

Organisation d'un World café avec des jeunes

Le 19 novembre 2025, la Plateforme RSE a organisé un World Café en ligne, outil d'intelligence collective.

Guidés par Arnaud de Saint Simon et Ronan Broussier, une trentaine de jeunes a construit collectivement des propositions sur le thème "jeunes et RSE", présentées à l'occasion de l'évènement annuel de la Plateforme RSE organisé le 05 décembre à Paris Dauphine-PSL.

Les jeunes ont eu l'occasion de présenter leurs aspirations en matière d'emploi, de transition écologique et sociale.

La transparence de l'entreprise, la relation managériale, l'équilibre vie privée-vie professionnelle, l'engagement sociétal et l'ancrage territorial de l'entreprise ou encore la participation aux instances consultatives de l'entreprise sont autant de thèmes abordés par les jeunes.



Evènement annuel organisé à décembre 2025 : « La RSE d'attractivité pour les jeunes ? »

Paris Dauphine-PSL le 05

Le 05 décembre 2025, la Plateforme RSE a organisé son évènement annuel sur le thème « jeunes et RSE » en partenariat avec l'Université Paris Dauphine-PSL.

L'évènement s'inscrit dans le cadre des Rendez-vous Dauphine durable qui proposent un panel d'événements variés sur des problématiques au coeur de l'actualité.

Le programme Dauphine Durable a pour ambition de développer des initiatives structurantes concernant les enjeux environnementaux, l'égalité et la solidarité, pour mobiliser la communauté universitaire et agir sur la société.



Béatrice PARANCE

**Déléguee en charge de la Responsabilité
Environnementale et Sociale de l'Université
Paris Dauphine-PSL**



Evènement annuel « Jeunes et RSE »

L'évènement, animé par Arnaud de Saint-Simon, a réuni une centaine de personnes, en présence de nombreux jeunes et représentants du monde économique et des entreprises, syndicats, chercheurs et professeurs ainsi que la société civile.

Au programme :

- *deux tables rondes intitulées "les jeunes et le travail : quelles aspirations ?" et "La RSE, un facteur d'attractivité dans l'entreprise pour les jeunes ? »*
- *un témoignage du secrétaire national de la CFDT*
- *un débat sur des propositions formulées par les jeunes*



Arnaud de SAINT-SIMON

Journaliste et conférencier

Visionnez le replay de l'évènement [ici](#)



Table ronde « Les jeunes et le travail : quelles aspirations ? »

La première table ronde a réuni trois jeunes et trois représentants des entreprises et du monde économique.



Diane de BRICOURT

Assistante cheffe de
projet RSE en
alternance au sein du
groupe Kersia



Martin DEVILLE

Salarié
d'ATD Quart
monde



Laure HERVÉ

Responsable de la
division Engagement
Sociétal à la direction
Impact chez EDF



Karima KACI

Directrice générale
de Pact'Alim



Hélène SANCERRES

Coach, consultante,
experte RSE, enseignante
management en master à
Sciences Po



Yanis SAGLIO

Étudiant à
l'Université Paris
Dauphine-PSL,
VP délégué à la
responsabilité
environnementale
et sociale



Table ronde « La RSE, un facteur d'attractivité dans l'entreprise pour les jeunes ? »

La seconde table ronde a réuni trois jeunes et deux représentants des entreprises et du monde économique.



Félix BAUDARD

Etudiant à Sciences Po
Lyon, ENSAE Paris



Manon EMPTAZ

Diplômée Master
politiques
environnementales
et management du
développement
durable



Antoine LAURENT

Délégué général de la
Fédération des
entreprises
d'insertion



Louis NATTER

Directeur développement
durable, RSE et affaires
publiques chez Cemex
France, président
d'UNICEM Entreprises
engagées



Lisa SERVANTON

Alternante HSE chez
Time Propreté



Témoignage et présentation des propositions des jeunes

A la suite de ces tables rondes ont eu lieu :

- *Un témoignage de Fabien GUIMBRETIERE, Secrétaire National de la CFDT.*
- *Un débat, en présence du Haut-commissaire à la Stratégie et au Plan, Clément BEAUNE, sur des propositions de jeunes présentées par les porte-paroles du World café.*



Porte-paroles des jeunes du World café



Zanah VONY

Etudiante
IAE Paris-Est



Félix BAUDARD

Etudiant Sciences Po
Lyon / ENSAE Paris



Audrey BAILLY

Auto-entrepreneuse



Mathilde MANSOUR

Etudiante
IAE Paris-Est



Lisa SERVANTON

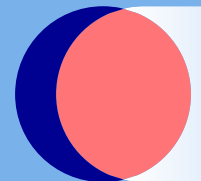
Alternante HSE chez
Time Propreté

Les porte-paroles ont présenté leurs propositions, organisées autour de cinq grands axes :

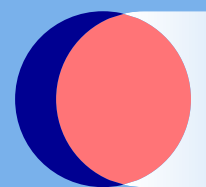
- Une culture managériale fondée sur la confiance et l'horizontalité
- La reconnaissance et l'intégration réelle des jeunes (stagiaires et alternants)
- Une vraie transparence et une éthique
- L'équilibre des temps de vie et une flexibilité choisie
- Un engagement sociétal et un ancrage territorial



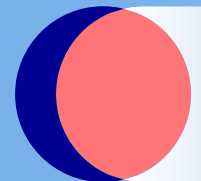
Jeunes et RSE en images



Jeunes et RSE en images



Jeunes et RSE en images



Jeunes et RSE en images



Jeunes et RSE en images



Jeunes et RSE en images



Retrouvez l'actualité et les travaux de la
Plateforme RSE sur le [site du HCSP](#) et la
page [LinkedIn](#) de la Plateforme RSE